



# PROGRAMME D'APPUI À LA PRÉSERVATION DE LA BIODIVERSITÉ ET DES ÉCOSYSTÈMES FRAGILES, À LA GOUVERNANCE ENVIRONNEMENTALE ET AU CHANGEMENT CLIMATIQUE EN AFRIQUE DE L'OUEST (PAPBIO)

Guide de bonnes pratiques

---

JUILLET 2024



# INTRODUCTION

## CONTEXTE

**Actif de 2018 à 2024, le Programme d'Appui à la Préservation de la Biodiversité et des écosystèmes fragiles, à la gouvernance environnementale et au changement climatique en Afrique de l'Ouest (PAPBio) avait pour objectif global de promouvoir un développement économique endogène, durable et inclusif, répondant aux défis du changement climatique.**

En particulier, il a cherché à instaurer une protection intégrée de la biodiversité et des écosystèmes fragiles et une résilience renforcée face aux changements climatiques.

Financé par l'Union européenne et mis en œuvre en collaboration avec les Commissions de la CEDEAO et de l'UEMOA dans 14 pays d'Afrique de l'Ouest (Bénin, Burkina Faso, Côte d'Ivoire, Ghana, Guinée, Guinée Bissau, Libéria, Mali, Mauritanie, Niger, Nigéria, Sénégal, Sierra Leone et Togo), le programme PAPBio s'est articulé autour de deux composantes :

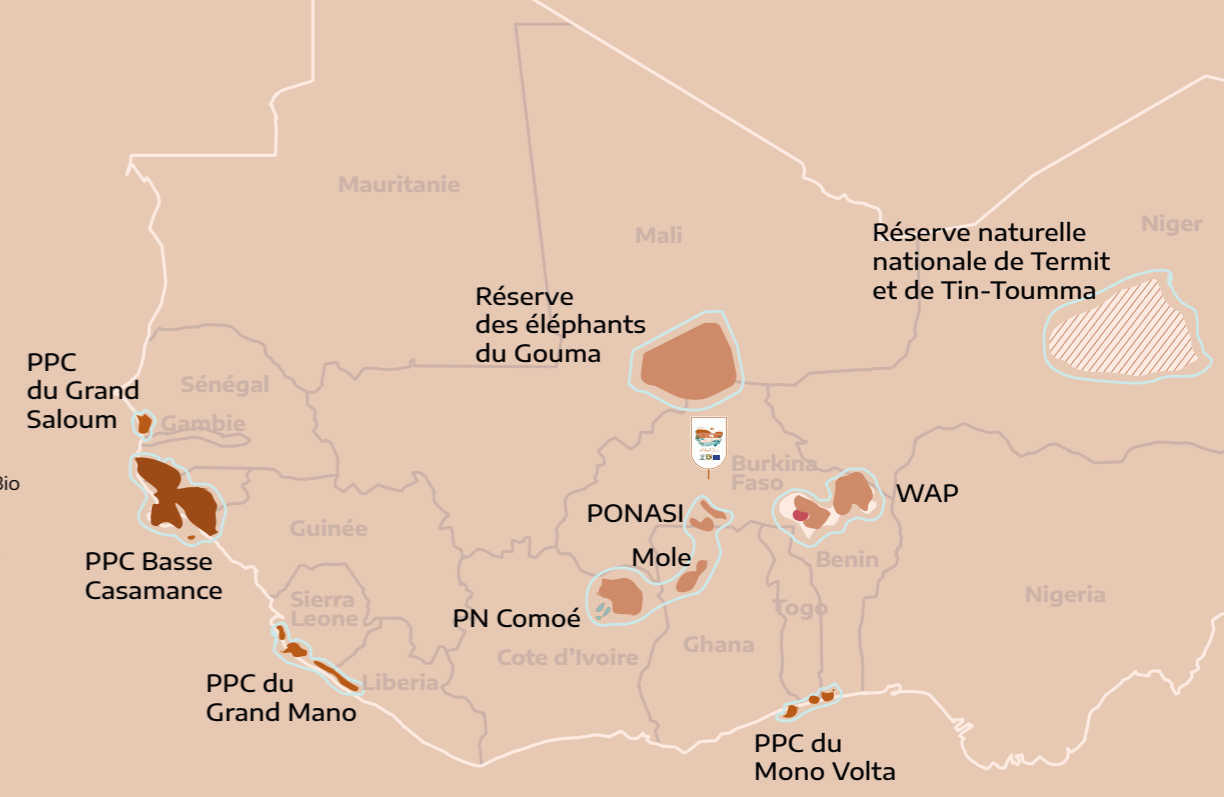
- **Une composante « paysage »**, soutenant la gestion durable de sept aires protégées et conservées (APC) terrestres, côtières et marines, via des projets de terrain mis en œuvre par différents chefs de file. Chaque projet a cherché à améliorer l'efficacité du modèle de gestion en place, en favorisant une approche participative.

Le PAPBio englobe huit paysages prioritaires de conservation (PPC) : le Complexe WAP, la Réserve de Biosphère des Éléphants du Gourma, le Complexe Po-Nazinga-Sissili, le Parc National de la Comoé, le Parc National de Mole, la Réserve Naturelle Nationale de Termit et Tin-Toumma (RNNTT), et quatre PPC de mangroves du Sénégal au Bénin (Voir carte page 3).

- **Une composante « régionale »**, ayant l'ambition de créer une dynamique régionale favorisant une gestion efficace des aires protégées, via la capitalisation et le partage des expériences, et la coopération pour lutter contre la criminalité environnementale, mise en œuvre par l'Union internationale pour la conservation de la nature (UICN), qui disposait également du mandat de suivi et de coordination du PAPBio dans son ensemble.

Le PAPBio a cherché à promouvoir des modèles de gouvernance et de gestion plus efficaces, construits et mis en œuvre de façon participative, plaçant les communautés locales au cœur de la préservation des espaces et bénéficiant de la gestion durable des ressources naturelles.

La mise en œuvre du PAPBio a été affectée par la pandémie de Covid-19, puis par la forte dégradation du contexte sécuritaire dans la région depuis 2020, qui a vu l'implantation de groupes armés terroristes dans plusieurs de ses zones d'intervention.



## CARTE DES SITES DE MISE EN ŒUVRE DU PAPBIO

OBJET DU LIVRET

### CAPITALISER SUR LES BONNES PRATIQUES ISSUES DE LA MISE EN ŒUVRE DU PAPBIO

Mandaté par l'UICN, Altai Consulting a cherché, dans le cadre d'un exercice de capitalisation, à identifier, documenter et centraliser les principales bonnes pratiques issues de la mise en œuvre du PAPBio, dans un document à destination de l'ensemble des acteurs impliqués dans la conservation de la biodiversité en Afrique de l'Ouest.

Les apprentissages présentés sont issus d'entretiens menés avec les différentes parties prenantes du programme (organisations chef de file des projets de terrain, opérateurs régionaux, agences nationales en charge de la gestion des APC, délégations de l'UE, etc.), et de la revue des documents produits dans le cadre du programme.

14 bonnes pratiques issues du PAPBio ont ainsi été identifiées, s'appuyant sur 29 exemples concrets issus des projets mis en œuvre dans le cadre du programme. Ces pratiques couvrent quatre thématiques, alignées avec les résultats attendus du programme :

#### THÉMATIQUE 1 – Gestion des APC

Développer des systèmes de gestion efficaces des aires protégées et conservées, favorisant les coopérations transfrontalières et régionales, dans un contexte d'intervention difficile.

#### THÉMATIQUE 2 Implication des communautés dans la conservation des ressources naturelles

Promouvoir un développement socio-économique durable cohérent avec les besoins des communautés locales et compatible avec la préservation des services écosystémiques des paysages, grâce à la participation des communautés dans la gouvernance et la gestion des APC.

#### THÉMATIQUE 3 Suivi écologique & lutte contre la criminalité environnementale

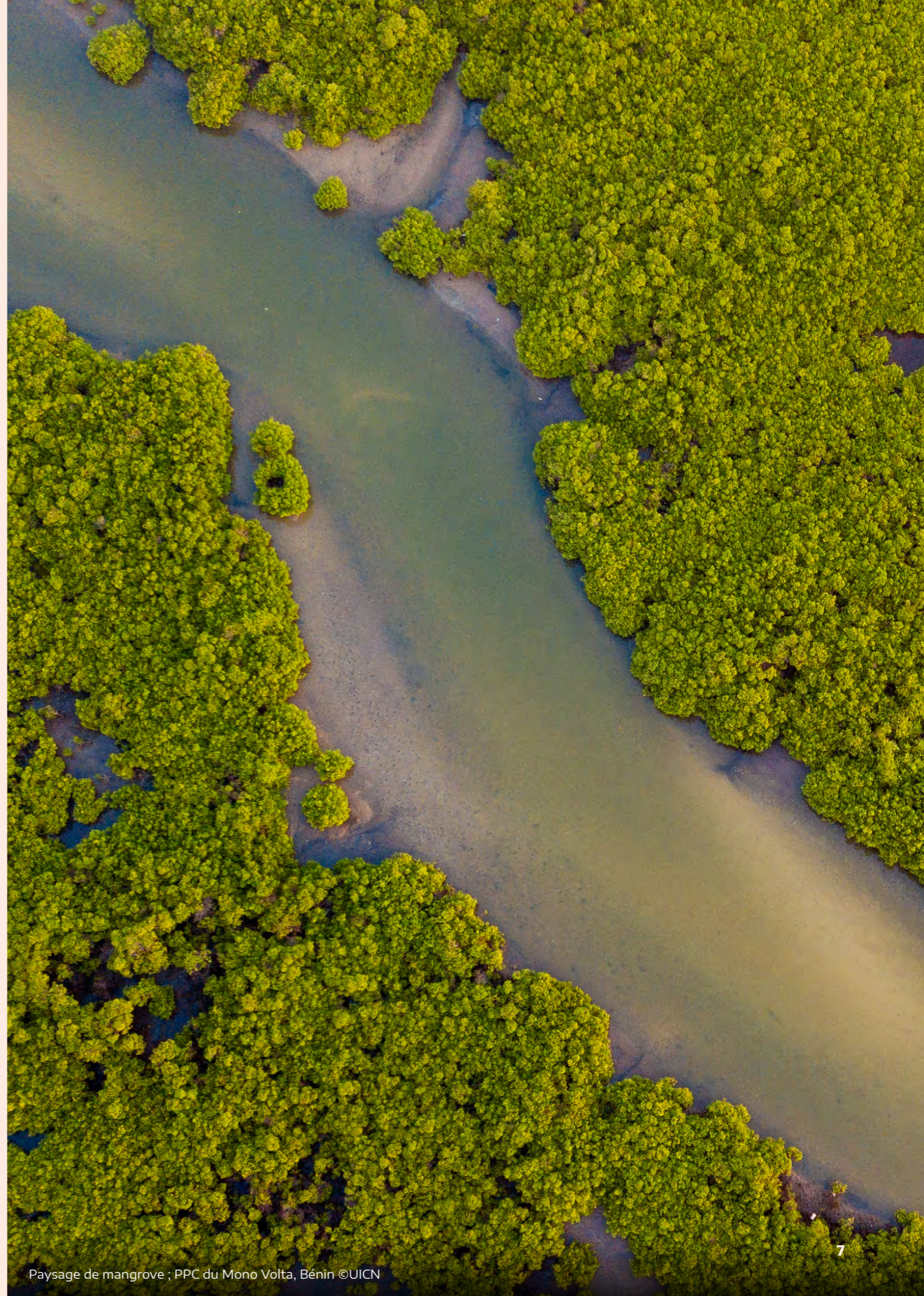
Assurer la surveillance et le suivi des espèces dans un contexte complexe, marqué par le caractère transfrontalier de nombreuses APC et la dégradation du contexte sécuritaire.

#### THÉMATIQUE 4 Production, gestion et partage des connaissances

Constituer une communauté régionale de praticiens, s'appuyant sur des connaissances et des outils partagés.

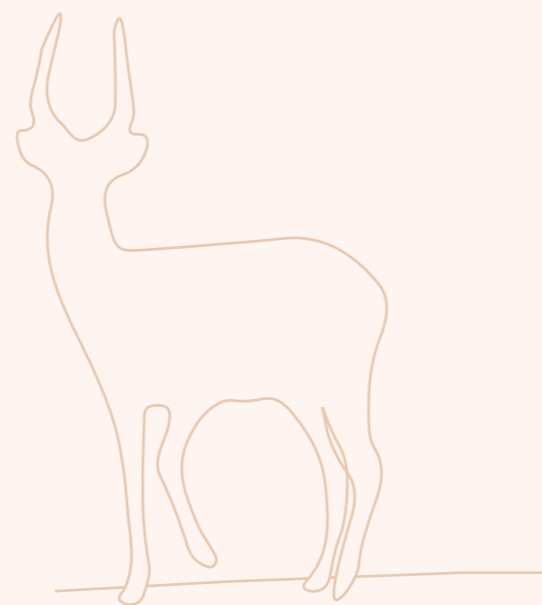
# SOMMAIRE

<b>01</b>	<b>Gestion des Aires Protégées et Conservées (APC)</b>	8
<b>1.1</b>	S'adapter à la dégradation du contexte sécuritaire	
<b>1.2</b>	Adopter des outils de pilotage de la gestion des APC fondés sur la connaissance des zones d'intervention	
<b>1.3</b>	S'appuyer sur des plateformes multi-acteurs représentatives et influentes pour coordonner les actions transfrontalières et régionales et améliorer la gestion des APC et renforcer les capacités des futurs intervenant dans la région	
<b>02</b>	<b>Implication des communautés dans la conservation des ressources naturelles</b>	16
<b>2.1</b>	Améliorer l'implication des acteurs territoriaux, et notamment des communautés dans les prises de décision à l'échelle des APC / du paysage	
<b>2.2</b>	Mettre en œuvre des contrats de gestion communautaire des ressources	
<b>2.3</b>	Appuyer le développement de filières de valorisation durable des ressources naturelles en zones tampon	
<b>2.4</b>	Appuyer le développement de guichets de financement communautaire	
<b>2.5</b>	Soutenir l'accès des communautés aux services sociaux de base pour favoriser l'acceptabilité des actions de conservation	
<b>2.6</b>	Créer des emplois liés à la gestion des APC	
<b>03</b>	<b>Suivi écologique &amp; lutte contre la criminalité environnementale</b>	30
<b>3.1</b>	Faciliter le partage des données existantes pour améliorer la collaboration en matière de lutte contre la criminalité environnementale à l'échelle régionale et transfrontalière	
<b>3.2</b>	Utiliser des outils de surveillance et de suivi opérationnels innovants	
<b>3.3</b>	Renforcer la participation des communautés locales aux opérations de suivi et de surveillance des APC	
<b>04</b>	<b>Production, gestion et partage des connaissances</b>	38
<b>4.1</b>	Produire de la connaissance pour éclairer les décisions	
<b>4.2</b>	Diffuser la connaissance pour capitaliser sur les apprentissages du PAPBio	



# 01 GESTION DES AIRES PROTÉGÉES ET CONSER- VÉES

Le développement de systèmes de gestion efficace des APC, favorisant les coopérations transfrontalières et régionales, faisait partie des objectifs structurants du programme PAPBio. Dans un contexte d'intervention difficile (pandémie de Covid-19, dégradation progressive de la situation sécuritaire), les opérateurs ont cherché à s'adapter tout en améliorant les capacités de gestion et l'efficacité des dispositifs en place.



# S'adapter à la dégradation du contexte sécuritaire

Contribution au cadre Kunming-Montréal — Cibles 3 ; 20 ; 22

## CONTEXTE & RÉSULTATS

La région d'intervention du PAPBio a été marquée par une forte dégradation du contexte sécuritaire au cours de sa mise en œuvre à partir de 2020, en particulier au Sahel central (Niger, Mali, Burkina Faso) et au nord des pays côtiers (Bénin, Togo, Côte d'Ivoire, Ghana). L'implantation de groupes armés terroristes jusqu'au cœur des zones protégées a causé d'importants déplacements de faune et favorisé la hausse du braconnage et du trafic d'espèces sauvages, tout en rendant les déplacements des équipes de gestion sur le terrain compliqués et dangereux (sabotage de voies d'accès et des lignes de communication).

Afin de poursuivre leurs activités, les projets ont eu à adapter leurs méthodes d'intervention, principalement en **s'appuyant sur des ONG/OSC locales et sur les communautés**, en développant de nouveaux **outils de suivi** et en **minimisant leur visibilité** sur le terrain, avec néanmoins pour certains une revue à la baisse de leurs ambitions.

## FACTEURS DE RÉUSSITE

- Implication des forces de défense et de sécurité dans les patrouilles ; partage d'informations sécuritaires
- Travail en collaboration étroite avec les organisations et les communautés présentes dans les zones d'intervention
- Recyclage des apprentissages issus de la Covid-19, principalement le travail à distance (visioconférences, etc.)
- Mise en place d'outils de suivi adaptés (suivi en temps réel à distance)
- Valorisation sociale des volontaires qui participent à la sécurisation de leur communauté



Oiseaux ; PPC du Mono Volta, Bénin ©UICN

## POINTS D'ATTENTION

- Exposition des rangers aux risques sécuritaires
- Impossibilité d'accès à certaines zones entraînant une diminution des vérifications sur le terrain et des difficultés à évaluer l'impact des actions
- Fortes restrictions sur les outils de collecte autorisés dans certaines zones de présence de groupes armés / de déploiement d'opérations militaires (pas de GPS, d'appareils photos, de tablettes d'enquête, etc.)
- Enjeu de formation des communautés et OSC locales aux outils déployés
- Éloignement de l'équipe du siège engendrant une collaboration plus distendue

WILD Foundation

## MOBILISATION DES COMMUNAUTÉS LOCALES POUR LA SURVEILLANCE ET LA SENSIBILISATION DANS LA RÉSERVE DE BIOSPHERE DU GOURMA AU MALI

Des jeunes écogardes et animateurs volontaires ont été choisis par les chefs communautaires pour assurer des activités de surveillance et de sensibilisation. Ils bénéficient d'une excellente connaissance du terrain et sont appuyés dans leur professionnalisation par l'équipe projet et les services techniques. Près de 600 écogardes sur 16 communes ont ainsi été formés, pour un objectif initial de 20 sur 6 communes.

GIZ

## DÉVELOPPEMENT D'UN OUTIL DIGITAL DE MONITORING DES ACTIVITÉS MENÉES SUR LE TERRAIN DANS LE COMPLEXE W-ARLY-PENDJARI

L'application Iknow a été développée spécifiquement pour permettre le suivi à distance des activités du projet réalisées par les ONG locales. Il permet aux animateurs terrain de saisir les données ((nombre de personnes formées, photos, nombre d'hectares reboisés etc.) via leur téléphone portable, y compris hors ligne, puis d'analyser ces données sur l'interface web. Cet outil permet ainsi le suivi en temps réel des avancées du projet et de ses indicateurs, y compris du stockage de carbone (lié aux activités de restauration des terres) grâce aux connexions établies avec d'autres outils spécialisés.



# Adopter des outils de pilotage de la gestion des APC fondés sur la connaissance des zones d'intervention

Contribution au cadre Kunming-Montréal — Cibles 1 ; 20

## CONTEXTE ET RÉSULTATS

La planification de la gestion est l'un des dispositifs majeurs permettant de piloter les activités de conservation d'une APC à moyen-long terme. Différents outils tels que les diagnostics participatifs ont été adoptés et utilisés au sein des différents projets du PAPBio afin de renforcer la pertinence des orientations et la qualité de la gestion.

Ces outils ont permis de résorber certains déficits de connaissance, tant dans le domaine de la biodiversité que dans celui des activités humaines dans et en périphérie des zones protégées, et de renforcer l'appropriation communautaire des plans de gestion des APC.

### FACTEURS DE RÉUSSITE

- Élaboration participative pour favoriser le partage de connaissances et préfigurer les instances de gouvernance
- Démarche fondée sur la science et les savoirs endogènes
- Bonne gestion des données collectées

### POINTS D'ATTENTION

- Enjeu d'adaptation des outils aux spécificités de chaque zone
- Moyens insuffisants dédiés à la recherche et à la valorisation des connaissances



Plantation de mangroves ; PPC du Mono Volta, Bénin ©UICN



Juvenile Addax RNNTT ©Noé



Pélicans ; PPC du Mono Volta, Bénin ©UICN

Parcs de Noé

## ÉLABORATION D'UNE PLANIFICATION FONDÉE SUR LA CONNAISSANCE DANS LA RNNTT AU NIGER

Noé s'est appuyé sur des savoirs endogènes en associant ces derniers à une démarche scientifique pour faire reconnaître la valeur écologique de la réserve et générer des indicateurs de suivi et des valeurs de référence, permettant d'orienter la planification stratégique des activités. Un cadre de travail pour la recherche, soulignant les lacunes de connaissances, a été élaboré, permettant ainsi d'identifier les futures recherches scientifiques à mener, de démontrer la valeur écologique de la réserve, et ainsi de mobiliser des financements nécessaires à sa gestion.

UICN

## ÉLABORATION DE DIAGNOSTICS SOCIO-ÉCONOMIQUES PARTICIPATIFS PAR PAYSAGES DANS LE PROJET MANGROVES

Les diagnostics, élaborés avec l'ensemble des parties prenantes, ont couvert en particulier l'étude du contexte environnemental et culturel, et du potentiel socio-économique de chaque paysage, et ont permis d'identifier les acteurs intervenant à l'échelle des territoires et leur positionnement. Ils ont joué un rôle clé pour établir le plan d'action à l'échelle des paysages et orienter les subventions, et établir les valeurs de référence du projet et les indicateurs de suivi de la mise en œuvre des activités. Ils ont également favorisé l'identification des pratiques transversales entre paysages et ainsi de mettre en cohérence les interventions dans les différentes zones ciblées.

# S'appuyer sur des plateformes multi-acteurs représentatives et influentes pour coordonner les actions transfrontalières et régionales et améliorer la gestion des APC et renforcer les capacités des futurs intervenant dans la région

Contribution au cadre Kunming-Montréal — Cibles 1 ; 21

## CONTEXTE ET RÉSULTATS

Le PAPBio s'est démarqué par son ambition régionale et ciblait de nombreuses aires protégées et conservées transfrontalières. Il a ainsi mobilisé et formé une grande diversité d'acteurs intervenant à l'échelle nationale (autorités en charge de la gestion des parcs, ministères de tutelle, etc.) et régionale (UEMOA, RAMP AO, PRCM, etc.). Dès lors, la formalisation d'un dialogue multi-acteurs et la mise en place d'un cadre dédié constituent une condition de succès de la concertation et de la prise de décision. À plusieurs occasions, le programme a su s'appuyer sur des cadres de concertation nationale et régionale préexistants au projet. Il a également soutenu des programmes de formations, notamment universitaires, afin de renforcer les capacités des jeunes professionnels et intervenants du secteur dans la région.

Le PAPBio a ainsi permis de renforcer la collaboration transfrontalière et régionale autour des aires protégées et conservées, et contribué à consolider ou dynamiser les plateformes de concertation existantes à travers la mobilisation de ressources pour renforcer leur fonctionnement et leur animation ; mais également à travers la formation des futurs professionnels intervenant dans la région.

## FACTEURS DE RÉUSSITE

- Accès aux acteurs stratégiques (ministères / universités)
- Appui sur des plateformes ou protocoles d'accord préexistants et renforcement de leurs capacités d'influence et de prise de décisions
- Régularité des meetings, (incluant les rencontres des plateformes)
- Appui sur des universités et masters existant tout en renforçant les curricula de formation

## POINTS D'ATTENTION

- Financement des dispositifs de concertation et de formation (bourses)
- Barrière de la langue au sein des plateformes (francophones vs anglophones) nécessitant des outils de traduction

UICN

### TRAVAIL AVEC LE PARTENARIAT RÉGIONAL POUR LA CONSERVATION DE LA ZONE CÔTIÈRE ET MARINE EN AFRIQUE DE L'OUEST POUR ÉLABORER UNE STRATÉGIE RÉGIONALE SUR LES MANGROVES

Le PRCM est une plateforme réunissant de nombreux acteurs stratégiques œuvrant dans la conservation, en particulier à l'occasion de son forum biennal. L'UICN s'est appuyée sur cette instance de concertation existante pour réunir des experts en vue de l'élaboration d'une charte pour la conservation des mangroves ensuite signée par les Ministres de l'environnement de six pays, ainsi que pour l'élaboration d'un Plan d'action régional, mis en œuvre par la Convention d'Abidjan, complété par un protocole additionnel dédié aux écosystèmes de mangroves (non signé à ce jour).

GWS

### MISE EN PLACE DE CORRIDORS INTER-PARCS AUTOUR DU PARC NATIONAL DE MOLE AU GHANA

Sous l'impulsion du PAPBio, les liens entre le Parc National de Mole et les parcs voisins de Comoé (Côte d'Ivoire) et Nazinga (Burkina Faso) ont été renforcés. Bénéficiant d'un appui au niveau ministériel, des rencontres régulières

entre les gestionnaires des différents parcs ont été organisées. Elles ont favorisé l'échange d'expériences et une meilleure coordination dans la gestion des corridors de faune sauvage, permettant aux espèces de se déplacer entre les parcs. Cette mise en réseau transfrontalière facilite la connectivité des écosystèmes (diversité génétique) et la lutte contre le braconnage.

UICN

### MISE EN PLACE D'UN DISPOSITIF DE RENFORCEMENT DES CAPACITÉS DE GESTION DES APC DANS LE CADRE DE LA COMPOSANTE RÉGIONALE DU PAPBIO

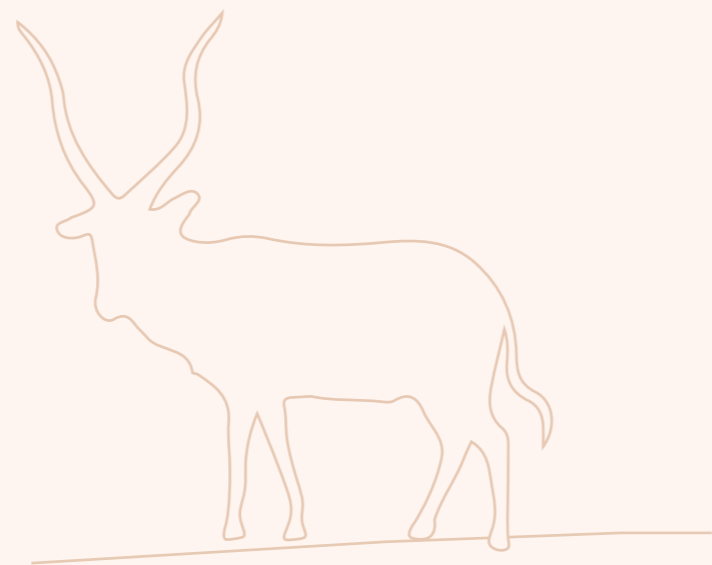
Le PAPBio a permis de mettre en place deux bourses de recherche doctorale et quatre subventions de recherche mais également de financer 30 bourses pour le Master en Gestion des Aires Protégées et Biodiversité (Master GAPB). Il a également concouru à la formation de 75 jeunes professionnels de la région dans le cadre quatre éditions successives du Diplôme d'Université sur la Gestion des Aires Protégées (DU – GAP). Par ailleurs, 42 écogardes de l'espace RAMP AO ont été formés sur la base de modules spécifiquement développés par le projet ; ainsi que 101 professionnels engagés dans la chaîne de contrôle et de surveillance de la criminalité environnementale de la région.





## 02 IMPLICATION DES COMMUNAUTÉS DANS LA CONSERVATION DES RESSOURCES NATURELLES

La promotion d'un développement socio-économique durable et cohérent avec les besoins des communautés locales et compatible avec la préservation des services écosystémiques des paysages était l'un des objectifs principaux du PAPBio. Par ailleurs, les recommandations internationales orientent la gestion des APC vers une participation effective – voire directe – des communautés locales à leur gouvernance. Dès lors, plusieurs modes d'implication des acteurs du territoire, et principalement des communautés riveraines des APC, ont été testés au cours de la mise en œuvre du programme, favorisant un meilleur partage des responsabilités dans la planification et la mise en œuvre des activités de conservation et une contribution renforcée des APC au développement communautaire.



# Améliorer l'implication des acteurs territoriaux, et notamment des communautés dans les prises de décision à l'échelle de l'aire protégée et conservée / du paysage

Contribution au cadre Kunming-Montréal — Cibles 3 ; 22

## CONTEXTE ET RÉSULTATS

Des organes de gouvernance et de gestion participative ont été mis en place dans différents paysages du PAPBio, afin d'offrir un espace permettant aux différents acteurs, notamment les communautés, de participer aux décisions de gestion des APC. Ces cadres jouent un rôle clé pour faciliter les échanges entre acteurs aux échelles nationale et locale, et favorisent la coopération transfrontalière.

## FACTEURS DE RÉUSSITE

- Élaboration de diagnostics pour chaque paysage, permettant de cartographier les acteurs et cadres de concertation existants, et amorcer leur mise en réseau
- Répartition claire des rôles entre acteurs
- Prise en compte de la diversité des acteurs, et notamment des couches vulnérables de la population et des risques de tensions (par exemple entre éleveurs et agriculteurs)

## POINTS D'ATTENTION

- Définition adéquate et compréhension unanimement partagée des prérogatives de chaque cadre de concertation / organe de gouvernance multi acteurs
- Représentativité des acteurs mobilisés au sein des organes et mode d'identification des représentants
- Maturité des cadres de concertation qui varie entre les paysages
- Difficultés à intégrer le secteur privé
- Enjeu de pérennisation des financements

UICN

### MISE EN PLACE DE COMITÉS D'ORIENTATION DES PAYSAGES PRIORITAIRES DE CONSERVATION (COPPC) DANS LE CADRE DU PROJET MANGROVES

Ces plateformes de concertation rassemblent à la fois les communautés locales, des acteurs étatiques, des ONG, et, pour certaines, un comité scientifique. Les COPPC pilotent l'élaboration du plan d'aménagement et de gestion du paysage et préparent les prises de décision associées.

GWS

### INTÉGRATION DES ENJEUX DE CONSERVATION DANS LES PLANS DE DÉVELOPPEMENT LOCAUX DANS LE PARC NATIONAL DE MOLE AU GHANA

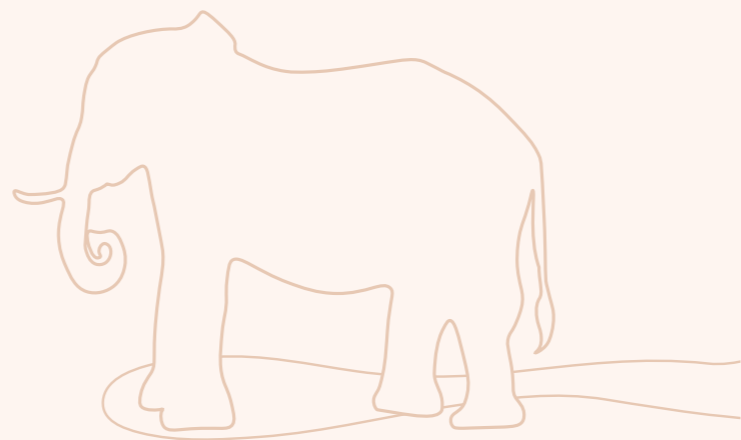
L'action de GWS a permis de former les autorités locales sur les évaluations environnementales, la coopération transfrontalière et le suivi écologique, leur permettant d'intégrer les enjeux de conservation dans les plans de développement locaux. Ceci favorise l'intégration des APC dans la planification du développement local, dans laquelle les autorités se sont engagées à inclure des budgets dédiés à l'environnement. La perspective de certification

de ces plans par la commission nationale d'aménagement du territoire a été un levier de motivation. Des responsables de structures de gouvernance locale des zones de gestion des ressources communautaires (CREMA) ont également bénéficié de formations sur les enjeux de conservation et sur le leadership, et ont été mis en réseau pour favoriser les partages d'expérience.

Parcs de Noé

### MISE EN PLACE D'UN COMITÉ CONSULTATIF LOCAL DE GESTION (CCLG) DANS LA RNNTT AU NIGER

Le CCLG mis en place par Noé regroupe toutes les parties prenantes locales, dont les autorités traditionnelles, la société civile et les autorités politiques, qui sont consultées sur les principales décisions de gestion de la réserve, par exemple pour définir le programme d'activités de soutien communautaire. Cette instance permet ainsi de créer du lien entre la direction de la réserve et les communautés. L'approche partenariale, au cœur du modèle de gestion mis en place par Noé, favorise la collaboration entre usagers et la résolution des potentiels conflits.



# Mettre en œuvre des contrats de gestion communautaire des ressources

Contribution au cadre Kunming-Montréal — Cibles 3 ; 4 ; 5 ; 9

## CONTEXTE ET RÉSULTATS

Plusieurs outils (conventions, contrats) ont été testés pour formaliser l'implication des communautés dans la gestion durable des ressources, définissant leurs responsabilités dans la préservation des espèces, des ressources et la surveillance de leur territoire.

En plus de la préservation de la biodiversité, ces outils permettent le renforcement de l'appropriation communautaire, de la valeur patrimoniale de l'APC pour les populations riveraines, et de leur cohésion autour de la protection d'espèces emblématiques. Ils favorisent également une meilleure intégration des femmes et des jeunes grâce à différentes mesures d'accompagnement, et une adaptation au contexte sécuritaire en renforçant les partenariats avec les communautés pour réaliser des activités conjointes de gestion des APC.

## FACTEURS DE RÉUSSITE

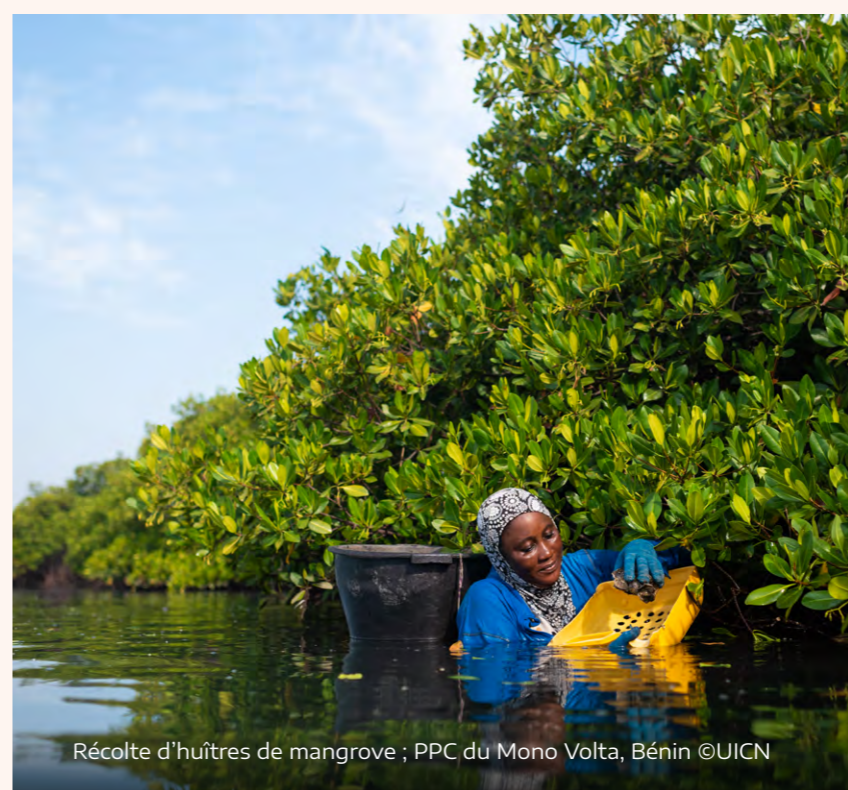
- Approche basée sur la prise en compte des besoins des communautés avec des mesures d'accompagnement (appui technique et financier)
- Gestion concertée entre acteurs (administratifs, chefs coutumiers, forces de défense et de sécurité, etc.)
- Valorisation des savoirs endogènes et pratiques locales et renforcement des responsabilités confiées à chaque communauté pour gérer leur territoire
- Recrutement d'animateurs des activités issus des communautés

## POINTS D'ATTENTION

- Structures et capacités organisationnelles communautaires à renforcer pour assurer une gestion rigoureuse des zones
- Enjeu de cohérence avec les plans de développement territoriaux
- Besoin de disposer de moyens de vérification du respect des engagements réciproques, notamment via une pérennisation des mesures d'accompagnement



Pêcheur dans les mangroves ; PPC du Mono Volta, Bénin ©UICN



Récolte d'huîtres de mangrove ; PPC du Mono Volta, Bénin ©UICN

# exemples

Parcs de Noé

## LES CONTRATS TERROIR (CT) DANS LA RNNTT AU NIGER

Basé sur des négociations, les Contrats Terroir, mis en place sur 14 territoires, a apporté de bons résultats grâce à la mise en place d'indicateurs de suivi du respect des engagements et aux révisions périodiques. Il permet notamment de définir des espaces dédiés à la faune et au bétail. Les mesures d'accompagnement concernent essentiellement l'accès à la santé, à l'éducation et le soutien à la filière pastorale (accès à l'eau et à la santé animale).

WILD Foundation

## LES CONVENTIONS LOCALES DE GESTION COMMUNAUTAIRE DES RESSOURCES NATURELLES (GCRN) DANS LA RÉSERVE RÉSERVE DE BIOSPHÈRE DU GOURMA AU MALI

23 conventions ont été signées entre la direction du parc et les communautés, permettant de couvrir les nouveaux habitats des éléphants, déplacés par la présence de groupes armés. Ces conventions sont mises en œuvre par des comités de gestion et ont favorisé la reconstitution de la végétation et la diminution des conflits homme-éléphant. Elles sont accompagnées d'un plan de développement d'activités économiques alternatives.

# Appuyer le développement de filières de valorisation durable des ressources naturelles en zones tampon

Contribution au cadre Kunming-Montréal — Cible 10

## CONTEXTE ET RÉSULTATS

Le développement d'activités alternatives de génération de revenus et de modes d'exploitation durable des ressources est un enjeu central pour les communautés présentes dans les paysages d'intervention des APC, dont la majorité des activités reposent sur les ressources naturelles. L'enjeu est alors de développer des chaînes de valeur afin d'accroître la valeur ajoutée des productions locales et les retombées pour les producteurs.

Ces activités permettent de limiter l'épuisement des ressources et la déforestation, ainsi que d'améliorer les conditions de vie des populations locales. Les femmes en particulier ont bénéficié des nouvelles activités développées dans le cadre du PAPBio.

### FACTEURS DE RÉUSSITE

- Organisation en groupements de producteurs
- Formation sur les bonnes pratiques
- Identification de débouchés commerciaux
- Identification de filières prometteuses fondée sur la recherche
- Synergies avec d'autres projets actifs dans les territoires

### POINTS D'ATTENTION

- Compétition entre activités au sein de systèmes de production fondés sur la multi-activité (enjeu de disponibilité de la main d'œuvre pour les AGR selon les saisons)
- Stratégie de sortie à anticiper pour pérenniser la professionnalisation des organisations de producteurs

Nitidae

## RENFORCEMENT DE LA FILIÈRE KARITÉ DANS L'ESPACE COMOÉ EN CÔTE D'IVOIRE VIA LA CERTIFICATION BIOLOGIQUE

Une coopérative de collecte et transformation de noix de karité rassemblant 200 femmes productrices, a été créée dans le parc national de la Comoé. En parallèle, un acheteur a été identifié en amont pour assurer les débouchés de l'atelier de transformation. Enfin, quelques 800 femmes ont par la suite été formées à la commercialisation des produits dérivés de la noix de karité. L'appui a permis de professionnaliser la filière et d'assurer sa valeur ajoutée grâce à l'obtention de la certification bio, permettant de développer les emplois durables des femmes sur le territoire. Nitidae a coordonné son action en synergie avec trois autres projets pour aboutir à ces résultats.

GWS

## RENFORCEMENT DES FILIÈRES DU KARITÉ BIOLOGIQUE ET DE L'APICULTURE DANS LE PAYSAGE DU PARC NATIONAL DE MOLE AU GHANA

Le projet a mis en place des parcelles de culture de karité biologique et identifié un acheteur,

qui contribue également à la formation des femmes sur la collecte et la transformation, permettant de passer à une exploitation semi-industrielle avec une production de volumes élevés. Concernant la filière miel, un centre de traitement du miel et sept petites entreprises ont été mis en place. Un acheteur a été identifié pour l'achat de cire, ce qui a permis d'arrêter la technique traditionnelle de collecte du miel sauvage avec du feu, régulièrement à l'origine de feux de brousse incontrôlés.

Nitidae

## VALORISATION DES FORÊTS COMMUNAUTAIRES EN PÉRIPHÉRIE DU PONASI AU BURKINA FASO

Des formations ont été menées sur des modes plus efficaces de production de charbon de bois et sur des foyers améliorés pour le brassage du dolo (bière locale), permettant de réduire la pression sur les ressources forestières. Par ailleurs, des opérations de reboisement ont été menées, intégrant des espèces utilitaires (fruitiers et bois énergie). Les communautés ont été formées sur les bonnes pratiques d'entretien et de collecte.





# Appuyer le développement de guichets de financement communautaires

Contribution au cadre Kunming-Montréal — Cible 10

## CONTEXTE ET RÉSULTATS

Au-delà du développement direct d'activités génératrices de revenus (AGR) via de l'accompagnement technique et un appui initial en équipements, certains projets sous l'ombrelle du PAP-Bio ont développé des guichets de financement gérés par les communautés.

Ces guichets permettent d'autonomiser les communautés dans le lancement et la poursuite de leurs AGR, en finançant leurs initiatives sur la durée. Alimentés en partie par l'épargne collective et soutenant à la fois les initiatives individuelles et collectives, ces fonds contribuent également à renforcer la cohésion sociale et à consolider la place des jeunes au sein des communautés.

## FACTEURS DE RÉUSSITE

- Association à du renforcement de compétences (éducation financière, entrepreneuriat, etc.)
- Appui sur des acteurs financiers existants
- Emulation entre porteurs de projets

## POINTS D'ATTENTION

- Enjeu d'alignement des critères d'éligibilité des demandes de financement avec les objectifs de conservation
- Besoin d'un fonds au démarrage pour amorcer le guichet de financement



Réserve de biosphère du Gourma ; Gourma malien ©Wild Foundation ; Calrton Ward

Nitidæ

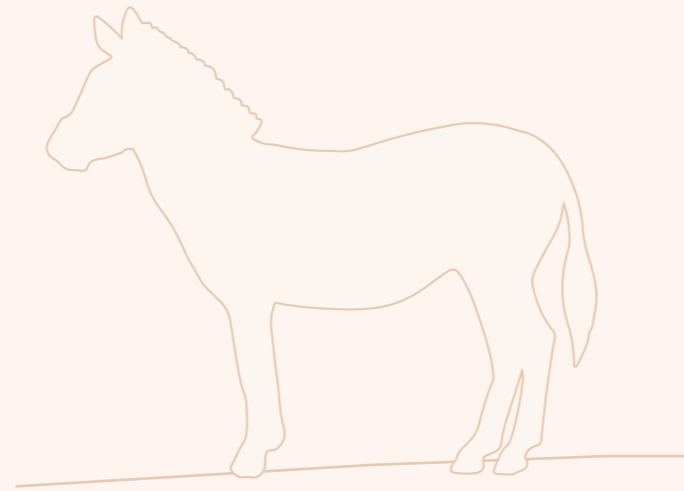
### MISE EN PLACE DE GROUPEMENTS EPARGNE CRÉDIT (GEC) DANS L'ESPACE COMOÉ EN CÔTE D'IVOIRE

Le projet a permis à des femmes et des jeunes de bénéficier d'une solution de financement inspirée des tontines traditionnelles, ainsi que d'un renforcement en matière d'éducation financière et de création d'AGR. Le projet a appuyé l'identification d'opportunités d'AGR individuelles et collectives, et 24 GEC sur un objectif de 12 ont été créés. Un partenariat avec un institut de microfinance a permis de financer certaines des AGR.

WILD Foundation

### MISE EN PLACE DE « FONDS DE STABILISATION » À DESTINATION DES JEUNES DANS LE GOURMA MALIEN

Le projet a développé des fonds de stabilisation, consistant en des enveloppes de 1,5 à 2 millions FCFA (2 250 à 3 000 EUR) versées à des groupements de jeunes. Ces enveloppes servent à constituer un fonds de micro-crédit, afin de financer les initiatives d'autres jeunes. L'objectif final est de favoriser la création de perspectives économiques au sein de la communauté, pour empêcher le départ des jeunes ou leur enrôlement dans des groupes armés.



## Soutenir l'accès des communautés aux services sociaux de base pour favoriser l'acceptabilité des actions de conservation

Contribution au cadre Kunming-Montréal — Cibles 1 ; 9

### CONTEXTE ET RÉSULTATS

Le PAPBio est intervenu le plus souvent dans des zones isolées connaissant des difficultés d'accès aux services sociaux de base (eau, santé, éducation, etc.). Les attentes vis-à-vis des gestionnaires d'APC en termes de soutien au développement communautaire étaient donc fortes. En parallèle des actions de conservation et de développement des AGR, certains projets ont appuyé l'aménagement et le développement des territoires via l'accès aux services de base et l'amélioration des infrastructures rurales (y compris réfection de pistes rurales, électrification, etc.).

*In fine*, ces actions favorisent l'adhésion des communautés à la mise en défens d'une partie de leur territoire, et conditionnent leur implication dans les actions de conservation.

### FACTEURS DE RÉUSSITE

- Connaissance des besoins des communautés
- Soutien aux structures de gouvernance traditionnelles
- Synergies avec d'autres projets / sources de financement

### POINTS D'ATTENTION

- Stratégie de sortie à anticiper
- Enjeu d'équilibrage de l'appui au développement entre les localités où les pressions sont les plus fortes (démographie, infiltration dans les zones protégées) et les autres



Patrouille d'agents des Eaux et Forêts près d'un puit ; RNNTT ©Noé

Parcs de Noé

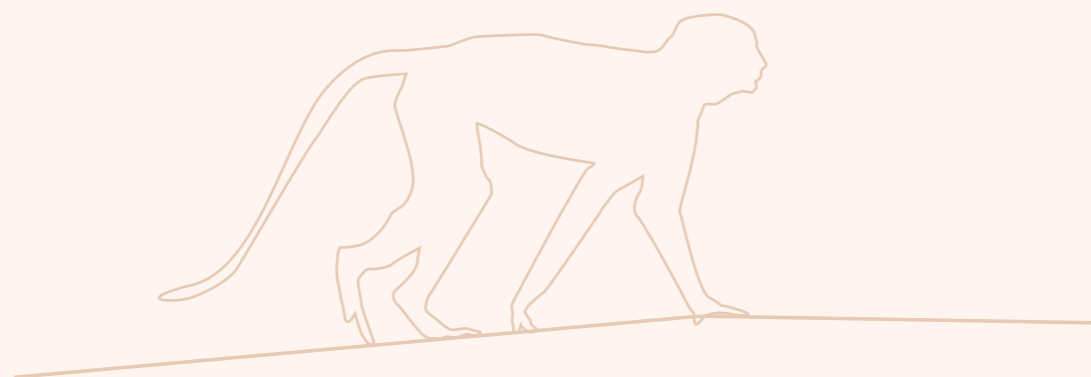
### ACTIVITÉS DE SOUTIEN ET SENSIBILISATION DE LA POPULATION LOCALE MENÉES DANS LA RNNTT AU NIGER

En vue d'aider les communautés locales à répondre à leurs besoins prioritaires et à soutenir le développement de leur territoire, le projet a financé la scolarisation d'enfants, des campagnes de santé, l'aménagement de puits, etc. suite aux sécheresses et conflits qui ont causé un fort afflux de pasteurs dans la réserve en 2021. Un plan d'urgence pour le pastoralisme a été monté avec l'appui de fonds de Re:Wild et de l'AFD, comportant la mise en place d'une banque alimentaire, de vaccinations de bétail, d'alternatives au bois énergie, etc.

Nitidæ

### CONSTRUCTION D'INFRASTRUCTURES DE BASE DANS L'ESPACE COMOÉ EN CÔTE D'IVOIRE

Le projet a appuyé le développement de 12 Plans de Développement Locaux (PDL) dans les domaines de l'éducation, la santé et l'accès à l'eau, puis a sélectionné des projets à soutenir. Des écoles, logements d'enseignants, pompes et habitations ont été construits. La construction d'infrastructures tangibles a par ailleurs favorisé l'adhésion des bénéficiaires à d'autres activités, telles que l'appui à la commercialisation de l'anacarde.



# Créer des emplois liés à la gestion des aires protégées et conservées

Contribution au cadre Kunming-Montréal — Cibles 2 ; 4 ; 22

## CONTEXTE ET RÉSULTATS

La gestion des APC requiert différents types de main-d'œuvre. Recruter parmi la population locale permet de créer des emplois, avec pour certains une perspective de professionnalisation, et contribue à matérialiser la gestion participative. Par ailleurs, l'existence d'une APC constitue également des opportunités pour des emplois verts en lien avec sa valorisation.

La création d'emplois, souvent ciblée vers les jeunes afin d'élargir leurs perspectives dans leur localité, et l'implication dans la surveillance et la gestion de l'APC permet ainsi de renforcer la motivation des communautés en faveur de la conservation des ressources forestières et fauniques, et contribue à leur développement socio-économique.

### 🚩 FACTEURS DE RÉUSSITE

- Opportunités orientées vers les jeunes
- Inclure des activités de sensibilisation

### ⚠️ POINTS D'ATTENTION

- Enjeu de professionnalisation



Préparation des pare-feux ; Réserve de biosphère du Gourma ©WILD Foundation

GIZ

## CHANTIERS À HAUTE INTENSITÉ DE MAIN D'ŒUVRE (HIMO) DANS LE PARC NATIONAL W AU BURKINA FASO

Chaque année, l'équipe de gestion du parc engage des populations riveraines pour réaliser des travaux d'aménagement des pistes, des salines et des mares, moyennant rémunération. Cette collaboration a facilité la dénonciation systématique des braconniers et une sensibilisation aux pratiques néfastes pour le Parc National W.

GWS

## FORMATION D'ÉCO-GUIDES TOURISTIQUES COMMUNAUTAIRES DANS LE PARC NATIONAL DE MOLE AU GHANA

Le potentiel touristique du parc a été amélioré grâce à la formation d'éco-guides issus des communautés et à l'échange d'informations entre communautés, permettant ainsi d'enrichir les visites guidées. Les plateformes d'observation de la faune construites pour le suivi écologique ont aussi permis d'améliorer l'intérêt touristique du parc.

# 03 SUIVI ÉCOLOGIQUE & LUTTE CONTRE LA CRIMINALITÉ ENVIRONNEMENTALE

Les enjeux de suivi écologique et de lutte contre la criminalité environnementale sont particulièrement prégnants dans la zone d'intervention du PAPBio en raison du caractère transfrontalier de nombreuses APC, du défi de l'implication des communautés locales et de la dégradation du contexte sécuritaire.





# Faciliter le partage des données existantes pour améliorer la collaboration en matière de lutte contre la criminalité environnementale à l'échelle régionale et transfrontalière

Contribution au cadre Kunming-Montréal — Cible 20

## CONTEXTE ET RÉSULTATS

Le renforcement de la coopération en matière de lutte contre la criminalité environnementale constituait un des axes principaux de la composante régionale du PAPBio. Plusieurs actions ont ainsi été menées pour favoriser le partage d'informations, le renforcement de capacités tout au long de la chaîne de contrôle et l'harmonisation des cadres légaux.

En particulier, le partage d'informations permet d'améliorer l'efficacité des équipes de lutte contre la criminalité environnementale en permettant un meilleur ciblage des localisations, auteurs et infractions commises.

### 🚩 FACTEURS DE RÉUSSITE

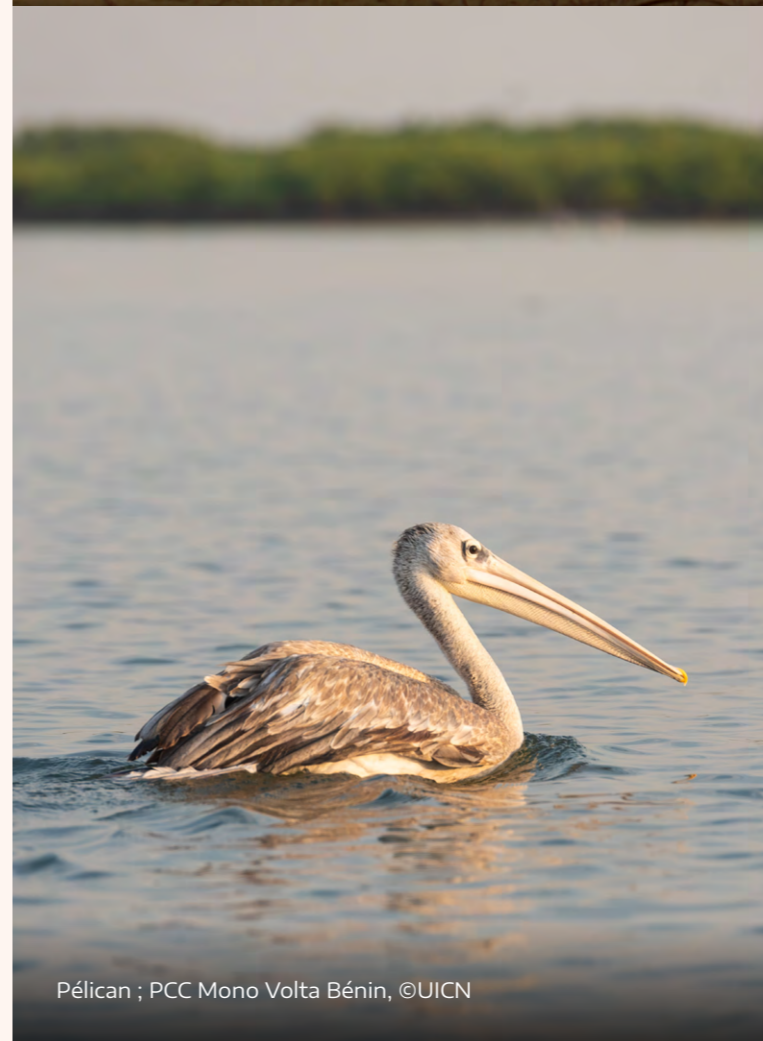
- Pérennisation des outils, via l'intégration d'outils collaboratifs au sein de l'Observatoire des Aires Protégées d'Afrique de l'Ouest (OBAPAO)
- Développement de versions francophone et anglophone des outils
- Co-construction des outils avec les utilisateurs

### ⚠️ POINTS D'ATTENTION

- Protocoles de partage de données non encore signés par tous les Etats
- Enjeu de protection des données à caractère personnel dans un contexte sécuritaire fragile
- Formation des acteurs à l'utilisation des outils
- OBAPAO non opérationnel



Éléphants dans la réserve de biosphère du Gourma ; Gourma malien ©Wild Foundation ; Carlton Ward



Pélican ; PCC Mono Volta Bénin, ©UICN

UICN

## CRÉATION D'UN SYSTÈME D'INFORMATION RÉGIONAL SUR LA CRIMINALITÉ ENVIRONNEMENTALE (SICE)

Cet outil, accessible en ligne, vise à faire remonter à l'échelle régionale (CEDEAO + Mauritanie) l'ensemble des données disponibles sur les crimes environnementaux (braconnage, exploitation forestière illégale, pâturage illégal, pollution des eaux, etc.), telles que les auteurs des crimes, les espèces concernées, les décisions de justice, etc. Il vise à améliorer la connaissance sur les pressions dans les APC en vue d'adapter les stratégies de conservation aux échelles locale, nationale et régionale, et à faciliter le suivi des indicateurs nationaux sur la biodiversité, dans le cadre de conventions internationales telles que la Convention sur la Diversité Biologique.



# Utiliser des outils de surveillance et de suivi opérationnels innovants

Contribution au cadre Kunming-Montréal — Cible 20

## CONTEXTE ET RÉSULTATS

Face à la superficie des APC concernées par le PAPBio et les moyens financiers, humains et matériels limités alloués à leur surveillance, l'usage d'outils permettant de gagner en efficacité sur la surveillance est essentiel, d'autant plus dans un contexte sécuritaire dégradé. Différents outils s'appuyant sur de nouvelles technologies ont ainsi été testés avec succès dans les zones d'intervention du PAPBio.

Ces outils permettent une meilleure planification opérationnelle de la surveillance des zones à couvrir afin d'optimiser les déplacements des équipes sur le terrain, contribuant ainsi à améliorer le suivi écologique des espèces, la lutte contre les infractions environnementales, et à freiner le processus d'anthropisation des zones.

### 🚩 FACTEURS DE RÉUSSITE

- Technologies innovantes en Afrique de l'Ouest
- Diffusion des formations

### ⚠️ POINTS D'ATTENTION

- Contraintes d'utilisation liées au contexte sécuritaire/militaire
- Maintenance des outils

# exemples

Nitidæ

## MISE EN PLACE D'UN DISPOSITIF DIGITALISÉ DE MONITORING DES PATROUILLES DANS LE COMPLEXE PONASI AU BURKINA FASO

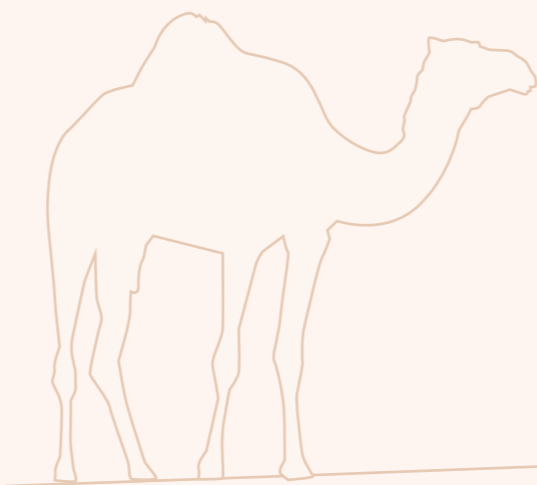
Le PAPBio a appuyé la construction d'un centre opérationnel permettant la gestion des patrouilles de lutte anti-braconnage, équipé du système Cluey. Celui-ci permet de suivre en temps réel les patrouilles grâce à leur géolocalisation, permettant de réagir rapidement aux alertes. Au-delà de la lutte anti-braconnage, son utilisation a été étendue au suivi des activités de développement communautaire (localisation des champs de culture par exemple). L'efficacité du dispositif a également permis de diminuer l'impact de la menace terroriste dans la zone.

GIZ

## PROGRAMME RÉGIONAL D'ACQUISITION DE DRONES POUR LA SURVEILLANCE DES APC ET D'AUTRES ZONES AU BÉNIN

Le PAPBio a financé l'acquisition d'un premier drone à destination de la Direction Générale des Eaux, Forêts et Chasse (DGEFC) du Bénin, dans le cadre de l'appui du programme à cette institution pour en faire un champion national de la conservation. Des opérateurs ont été formés à son utilisation à des fins de lutte anti-braconnage et de suivi écologique. Les usages se multiplient, et la DGEFC l'utilise pour la surveillance des mangroves, des forêts classées à proximité du complexe WAP et des plantations autour.





# Renforcer la participation des communautés locales aux opérations de suivi et de surveillance des APC

Contribution au cadre Kunming-Montréal — Cibles 3 ; 4 ; 22

## CONTEXTE ET RÉSULTATS

Les communautés locales constituent un relais essentiel sur le terrain pour les équipes de surveillance des aires protégées et conservées, permettant un maillage fin et constant du territoire. Plusieurs projets au sein du PAPBio ont contribué à formaliser la collaboration entre les brigades anti-braconnage et les communautés, en confiant à ces dernières une part active dans le repérage des infractions environnementales, notamment le braconnage.

Cette collaboration a permis de sensibiliser les communautés et d'ainsi diminuer le braconnage pratiqué par les populations locales, tout en facilitant le repérage et l'arrestation des braconniers et trafiquants.

### FACTEURS DE RÉUSSITE

- Concertations menées avec les autorités coutumières
- Mesures d'accompagnement (accès aux services de base, développement d'AGR)
- Formation et dotation en petits équipements de surveillance et de communication

### POINTS D'ATTENTION

- Besoin de disposer de moyens de vérification du respect des engagements réciproques, notamment via une pérennisation des mesures d'accompagnement

## exemples

Parcs de Noé

### APPUI SUR LA COMMUNAUTÉ DE CHASSEURS TRADITIONNELS POUR FORMER UN RÉSEAU D'INFORMATEURS DANS LA RNNTT AU NIGER

La signature d'un Cadre de Concertation pour la Défense de la Biodiversité avec le Sultanat de Zinder (autorité coutumière) a permis de former 800 chasseurs traditionnels. Ces derniers interviennent à présent en qualité d'informateur dans la lutte anti-braconnage dans la RNNTT. Depuis, aucun acte de braconnage par les chasseurs n'a été enregistré et les gazelles saisies ont été réintégrées dans la réserve. Les communautés sont elles-mêmes impliquées dans l'arrestation des braconniers. Le projet a en parallèle soutenu le développement communautaire via des campagnes de santé, de vaccination de bétail, des distributions de nourriture, etc.

AGN

### MISE EN PLACE DE PATROUILLES MIXTES DANS LE COMPLEXE PONASI AU BURKINA FASO

Des patrouilles conjointes entre éco-gardes issus des villages riverains, agents des Eaux et Forêts et militaires ont été mises en place dans le complexe PONASI sous l'impulsion d'AGN, permettant à la fois de faciliter la collaboration et le partage d'information avec les communautés, et de faire face aux risques sécuritaires. Ces unités ont été renforcées par un réseau d'informateurs villageois.



CVA Apiculture ; RBTP WAP ©GIZ



Patrouilles méharis dans le Tin-Toumma ; RNNTT, ©Noé

## 04 PRODUCTION, GESTION ET PARTAGE DES CONNAISSANCES

La constitution d'une communauté de praticiens et d'une boîte à outils partagée, nourrie par la capitalisation des connaissances produites sur les différents terrains concernés par le PAPBio en Afrique de l'Ouest, faisait partie des résultats clés recherchés par le programme.

# Produire de la connaissance pour éclairer les décisions

Contribution au cadre Kunming-Montréal — Cible 20

## CONTEXTE ET RÉSULTATS

Grâce à sa composante régionale transversale, le programme PAPBio a contribué à la création d'une base de connaissances globale, permettant un suivi consolidé des différentes APC ciblées (défis, dynamiques de dégradation / restauration).

Ces connaissances et bases de référence pourraient nourrir les futures stratégies de conservation et le plaidoyer auprès des acteurs politiques et partenaires techniques et financiers afin d'obtenir des soutiens et financements additionnels.

## FACTEURS DE RÉUSSITE

- Synergies avec d'autres projets / acteurs
- Protocoles communs entre APC permettant d'harmoniser les données
- Intégration des données et outils au sein de l'OBAPAO
- Stratégie active de diffusion des résultats

## POINTS D'ATTENTION

- Renforcer l'exploitation des données à des fins de plaidoyer/décision et non seulement scientifiques
- Étendre les travaux de production de connaissances à l'ensemble des paysages pour permettre un suivi global
- Opérationnalisation de l'OBAPAO non achevée

UICN

## ÉTABLISSEMENT D'UNE BASE DE CONNAISSANCES RÉGIONALE EN MATIÈRE DE COMPTABILITÉ ÉCOSYSTÉMIQUE DU CAPITAL NATUREL - CECN

UICN a développé une plateforme semi-automatisée (SyS4ENCA) de calcul des services écosystémiques de plusieurs paysages, en collaboration avec leur partenaire belge VITO. Deux paysages ont été étudiés, en vue de mesurer leur évolution (dégradation / restauration), ainsi que de nourrir le plaidoyer auprès des acteurs politiques et partenaires techniques et financiers. Plus de 80 acteurs régionaux ont été formés sur la CECN et plusieurs événements de diffusion des résultats ont eu lieu dans le même cadre.

UICN

## ÉTABLISSEMENT D'UN SYSTÈME HARMONISÉ DE SUIVI AU NIVEAU RÉGIONAL, INTEGRATED MANAGEMENT EFFECTIVENESS TOOL - IMET

Les données IMET servent à établir l'état des lieux d'une APC (état de la gestion, défis, recommandations) puis à suivre l'efficacité de sa gestion. Dans le cadre du PAPBio, leur collecte a été réalisée en complémentarité avec le projet BIOPAMA dans 14 paysages. Les données collectées ont été restituées aux autorités nationales et devraient par la suite être consolidées dans des rapports régionaux par l'OBAPAO, lorsque celui-ci sera opérationnel. Plus de 30 acteurs régionaux ont également été formés sur l'utilisation de l'IMET, dont des formateurs.



Collier de coquillages ; PCC du Mono Volta, Bénin, ©UICN



Paysage de Mangroves ; PCC du Mono Volta, Bénin, ©UICN



Utilisation de iNaturalist ; RBTP WAP, ©GIZ



# Diffuser la connaissance pour capitaliser sur les apprentissages du PAPBio

Contribution au cadre Kunming-Montréal — Cible 20

## CONTEXTE ET RÉSULTATS

Au-delà de la production de connaissances, le PAPBio a comporté de multiples actions de partage afin de valoriser entre paysages et entre pays les apprentissages réalisés, permettant l'amorçage d'une communauté de pratiques entre professionnels engagés dans la conservation de la biodiversité en Afrique de l'Ouest. Le programme a ainsi créé des outils et plateformes permettant de faciliter les échanges et la coopération à l'échelle régionale.

### FACTEURS DE RÉUSSITE

- Possible pérennisation du partage des enseignements via l'OBAPAO
- Organisation participative des événements

### POINTS D'ATTENTION

- Coût des actions et outils de partage d'expérience
- Importance d'assurer un portage politique et institutionnel des outils
- Opérationnalisation de l'OBAPAO non achevée



Séance d'éducation environnementale ; RBT WAP, ©GIZ

## exemples

UICN

### CRÉATION D'UN HUB VIRTUEL RÉGIONAL DE PARTAGE DE CONNAISSANCES

Le Conservation hub virtuel développé par l'UICN constitue un espace d'échange, de collaboration et une source d'informations pour les professionnels de la conservation en Afrique de l'Ouest. Il permet l'organisation de webinaires et réunions de coordination, ainsi que la mise en ligne de contenus (études, récits de bonnes pratiques, etc.). En parallèle des échanges en ligne, trois ateliers régionaux thématiques ont été tenus en présentiel (Ouagadougou, Niamey, Cotonou) entre 2022 et 2023, portant sur les défis rencontrés par la conservation en Afrique de l'Ouest, qui ont notamment nourri des prises de position lors de la COP15 à Montréal.

UICN

### ORGANISATION DU FESTIVAL MANGAL PAR LE PROJET MANGROVES

Le Festival Mangal, rassemblant des animations sur plusieurs mois et dans plusieurs pays (Sénégal, Guinée-Bissau, Guinée) et clôturé par un événement final au Sénégal fin 2023, visait à sensibiliser le public à la valeur des mangroves en combinant des activités éducatives, scientifiques, artistiques et culturelles, telles que des conférences (dont la première conférence régionale des écosystèmes de mangroves), des débats, des jeux d'intelligence collective, des projections de films, un marché artisanal, etc. Dans la lignée s'est tenue la caravane GestionAir, visant à rassembler 30 gestionnaires d'aires marines protégées pour animer un processus de capitalisation collective des expériences de la sous-région.

# CONCLUSION

Le PAPBio a permis de mener et consolider de multiples expérimentations dans les APC d'Afrique de l'Ouest et leurs zones périphériques en vue d'améliorer l'efficacité de leur gestion, à la fois par une meilleure coordination transfrontalière et régionale fondée sur l'approche paysage, et par une meilleure implication des communautés locales, tout en s'adaptant à la dégradation du contexte sécuritaire. Ces apprentissages ont nourri la mise en place d'une communauté de pratiques régionale.

Le programme a développé de nombreux outils et plateformes de concertation aux différentes échelles (régionale, nationale, transfrontalière, locale) dont les exemples les plus aboutis ont été présentés et devraient être pérennisés via l'opérationnalisation de l'OBAPAO. Ces outils et plateformes ont également servi à soutenir la coordination de la lutte contre la criminalité environnementale.

Le programme a permis d'explorer de nouveaux modèles de gouvernance (comités consultatifs, aires gérées par les communautés, etc.) et de partage des responsabilités dans la conservation entre les gestionnaires et les populations locales (conventions et contrats de gestion). Il a également permis de diversifier les opportunités économiques accessibles aux communautés, leur permettant une participation active dans la gestion des APC (écogardes, maintenance, écoguides, etc.) et le développement d'activités compatibles avec une exploitation durable des ressources.

Il sera essentiel de capitaliser sur les apprentissages issus du PAPBio dans le cadre de futures actions visant à renforcer la gouvernance des APC en Afrique de l'Ouest.

# abréviations

<b>AFD</b>	Agence Française de Développement
<b>AGN</b>	Anges Gardiens de la Nature
<b>AGR</b>	Activité Génératrice de Revenu
<b>APC</b>	Aire Protégée et Conservées
<b>BIOPAMA</b>	Biodiversity and Protected Areas Management Programme
<b>CCLG</b>	Comité Consultatif Local de Gestion
<b>CECN</b>	Comptabilité Ecosystémique du Capital Naturel
<b>CEDAO</b>	Communauté Economique des Etats de l'Afrique de l'Ouest
<b>COP</b>	Conference of the Parties
<b>COPPC</b>	Comité d'Orientation des Paysages Prioritaires de Conservation
<b>CREMA</b>	Aire de gestion communautaire des ressources naturelles
<b>CT</b>	Contrat Terroir
<b>DGEFC</b>	Direction Générale des Eaux, Forêts et Chasse
<b>DU-GAP</b>	Diplôme d'Université sur la Gestion des Aires Protégées
<b>GCRN</b>	Gestion Communautaire des Ressources Naturelles
<b>GEC</b>	Groupement Epargne Crédit
<b>GIZ</b>	Deutsche Gesellschaft für Internationale Zusammenarbeit
<b>GWS</b>	Ghana Wildlife Society
<b>HIMO</b>	Haute intensité de Main d'Œuvre
<b>IMET</b>	Integrated Management Effectiveness Tool
<b>OBAPAO</b>	Observatoire de la Biodiversité et des Aires Protégées d'Afrique de l'Ouest
<b>ONG</b>	Organisation Non Gouvernementale
<b>OSC</b>	Organisation de la Société Civile
<b>PAPBIO</b>	Programme d'Appui à la Préservation de la Biodiversité
<b>PDL</b>	Plan de Développement Local
<b>PN</b>	Parc National
<b>PONASI</b>	Po-Nazinga-Sissili
<b>PPC</b>	Paysage Prioritaire de Conservation
<b>PRCM</b>	Partenariat Régional pour la Conservation de la zone côtière et Marine
<b>RAMPAO</b>	Réseau régional d'Aires Marines Protégées en Afrique de l'Ouest
<b>RNNTT</b>	Réserve Naturelle Nationale du Termit et Tin-Toumma
<b>SICE</b>	Système d'Information régional sur la Criminalité Environnementale
<b>UE</b>	Union Européenne
<b>UEMOA</b>	Union Economique et Monétaire Ouest-Africaine
<b>UICN</b>	Union Internationale pour la Conservation de la Nature
<b>WAP</b>	W-Arly-Pendjari

## OPÉRATEURS CHEFS DE FILE DU PROGRAMME PAPBIO



Deutsche Gesellschaft  
für Internationale  
Zusammenarbeit (GIZ) GmbH



GHANA  
WILDLIFE  
SOCIETY



## COORDINATEUR DE LA COMPOSANTE RÉGIONALE



**Union internationale pour la conservation de la nature**

Programme Afrique du Centre et de l'Ouest (UICN PACO)

[paco@iucn.org](mailto:paco@iucn.org)

## CE LIVRET A ÉTÉ PRÉPARÉ PAR



**Altai Consulting**

Estelle Briot, Alice Leroy, Valentine Japiot, Mathieu Ducrocq

Contact

[ebriot@altaiconsulting.com](mailto:ebriot@altaiconsulting.com)

[www.altaiconsulting.com](http://www.altaiconsulting.com)

Les auteurs remercient toutes les personnes interrogées et qui ont contribué aux réflexions contenues dans ce document.

Mis en forme par Clémentine Laurent et Charlène Chupin.





PAPBio est une initiative des Commissions de la CEDEAO et de l'UEMOA  
financée par le 11<sup>e</sup> Fonds Européen de Développement